

WYTYCZNE POSTĘPOWANIA DLA LEKARZY POZ



Zalecenia konsultanta krajowego w dziedzinie chorób zakaźnych i Prezesa Polskiego Towarzystwa Epidemiologów i Lekarzy Chorób Zakaźnych z dnia 15-03-2020

W obecnej sytuacji epidemiologicznej związanej ze stwierdzeniem transmisji lokalnej koronawirusa SARS-CoV-2 w Polsce, zgodnie z zaleceniami ECDC rekomenduje się przyjąć następujący sposób postępowania:

Osobą spełniającą kryteria przypadku podejrzanego o COVID-19 jest pacjent z ostrą infekcją dróg oddechowych o nagłym początku i przynajmniej z jednym z objawów:

- kaszel,
- gorączka,
- duszność.

Dodatkowo prawdopodobieństwo COVID-9 wzrasta, jeśli wystąpiło jedno z poniższych:

- a) bliski kontakt z potwierdzonym lub prawdopodobnym przypadkiem COVID-19 w ostatnich 14 dniach
lub
- b) wywiad podróży lub pobytu w ostatnich 14 dniach, licząc od początku choroby, w regionie w którym odnotowano zachorowania na COVID-19
lub
- c) ciężki stan wymagający hospitalizacji przy braku innej etiologii mogącej tłumaczyć obraz kliniczny.

W każdej jednostce ochrony zdrowia, do której się taka osoba zgłosi, należy stosować następującą procedurę:

1. pacjent wypełnia ankietę
2. personel jednostki ochrony zdrowia postępuje zgodnie z podanym poniżej algorytmem postępowania.

Aktualizowano 15.03.2020r.

NFZ - Komunikat do świadczeniodawców POZ w związku z zapobieganiem, przeciwdziałaniem i zwalczaniem COVID-19

W celu minimalizacji ryzyka transmisji infekcji COVID-19 poprzez ograniczanie osobistych kontaktów z pacjentami, Centrala NFZ przypomina, że na podstawie rozporządzenia Ministra Zdrowia z dnia 24 września 2013 roku w sprawie świadczeń gwarantowanych z zakresu podstawowej opieki zdrowotnej oraz zarządzenia Nr 177/2019/DSOZ Prezesa NFZ z dnia 30 grudnia 2019 roku w sprawie warunków zawierania i realizacji świadczeń w zakresie podstawowej opieki zdrowotnej, możliwe jest udzielanie świadczeń w postaci teleporad w zakresach lekarza POZ, pielęgniarki POZ i położnej POZ.

W ramach teleporady można też wystawić np. e-receptę, zlecenie elektroniczne na wyroby medyczne, przekazując pacjentowi numer, którym pacjent posłuży się podczas jego realizacji.

Jednocześnie Centrala NFZ wskazuje, że teleporady mogą być udzielane, sprawozdawane lub rozliczane wyłącznie w sytuacji, gdy zakres niezbędnych czynności do zrealizowania na rzecz pacjenta, nie wymaga osobistej obecności personelu medycznego.

Algorytm postępowania z osobami z podejrzeniem COVID-19



1 M.

Każdy pacjent zgłaszający się do każdej placówki ochrony zdrowia i/lub SOR/Izby Przyjęć z podejrzeniem COVID-19 otrzymuje i zakłada maskę zakrywającą nos i usta oraz otrzymuje zalecenie zachowania odległości co najmniej 1m od innych osób i wypełnia ankietę - do pobrania na naszej stronie.

A. Pacjent bezobjawowy



A1. Pacjent bezobjawowy

- Otrzymuje ulotkę informacyjną - do pobrania na naszej stronie.
- Postępuje zgodnie z podanymi zaleceniami



A2. Pacjent bezobjawowy z kontaktu z osobą z potwierdzonym zakażeniem SARS-CoV-2

- Otrzymuje ulotkę informacyjną - do pobrania na naszej stronie.
- Postępuje zgodnie z podanymi zaleceniami



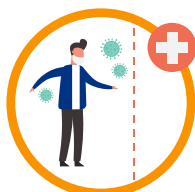
B. Pacjent z objawami

Ocena pielęgniarki/ratownika medycznego: ciepłota ciała, liczba oddechów, ewentualnie SaO_2



B1. Pacjent skąpo objawowy

$T < 38^\circ\text{C}$, liczba oddechów $< 20/\text{min}$, $\text{SaO}_2 > 95\%$



- Skierować do pomieszczenia zapewniającego izolację.
- Konsultacja lekarska w ciągu 4 godzin

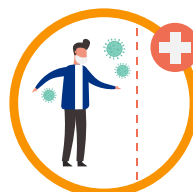


- Zgłosić podejrzenie do SANEPID-u w celu wdrożenia odpowiednich procedur
- Włączyć leczenie objawowe
- Odesłać do obserwacji w domu lub miejsca wskazanego przez SANEPID



B2. spełniony którykolwiek z warunków:

$T > 38^\circ\text{C}$, liczba oddechów $> 20/\text{min}$; $\text{SaO}_2 < 95\%$



- Skierować do pomieszczenia zapewniającego izolację
- **Konsultacja lekarza w pierwszej kolejności**
- Wdrożenie postępowania ratującego życie, jeśli niezbędne



- Zgłosić podejrzenie do SANEPID-u w celu wdrożenia odpowiednich procedur



Kontakt z najbliższym oddziałem zakaźnym dedykowanym COVID-19